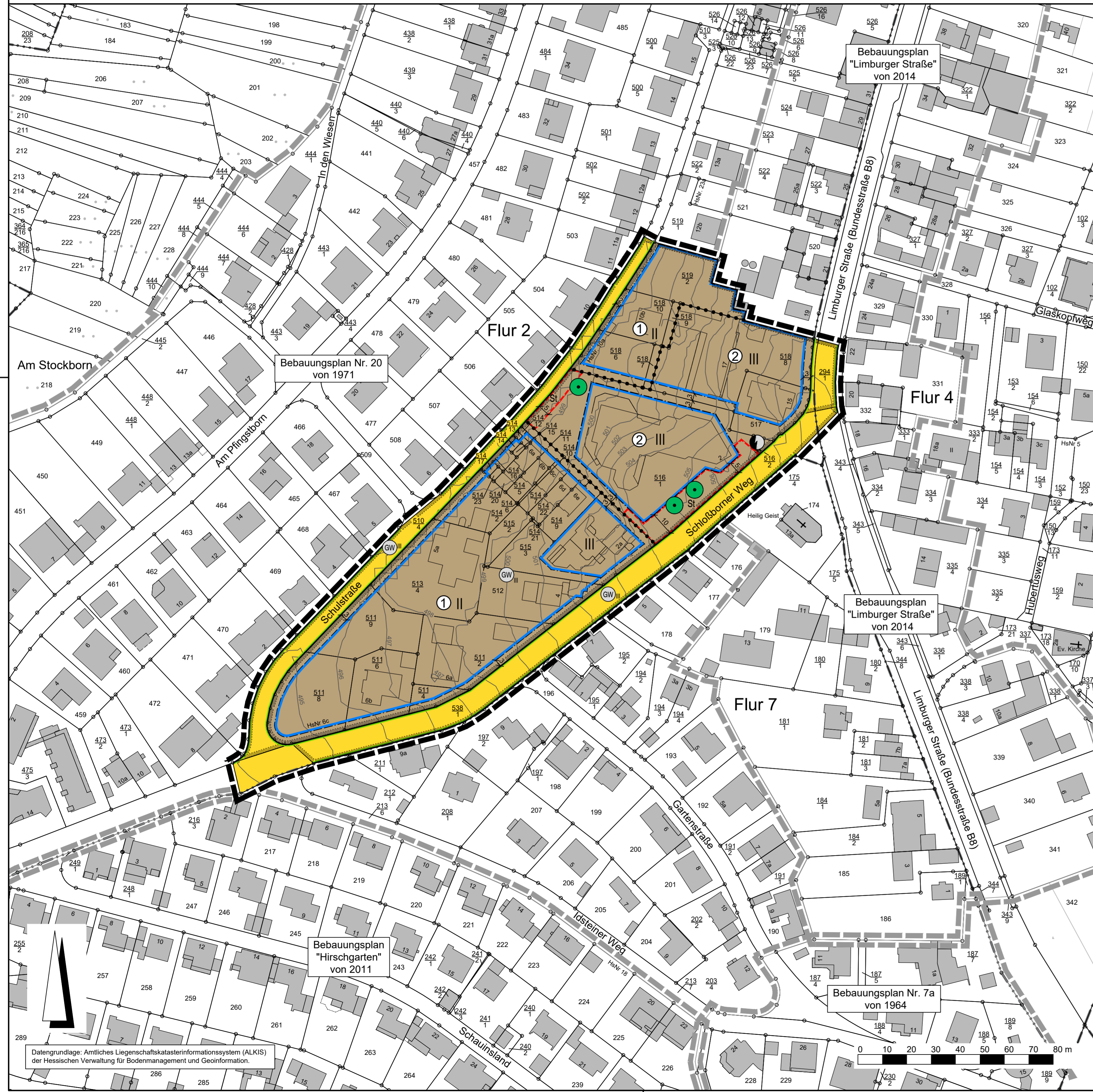


Gemeinde Glashütten, Ortsteil Glashütten

Bebauungsplan Nr. 10 neu

"Schloßborner Weg / Schulstraße"



Rechtsgrundlagen

Baugesetzbuch (BauGB) i.d.F. der Bekanntmachung vom 03.11.2017 (BGBl. I S. 3634), zuletzt geändert durch Artikel 3 des Gesetzes vom 20.12.2023 (BGBl. 2023 I Nr. 394),
Baunutzungsverordnung (BauNVO) i.d.F. der Bekanntmachung vom 21.11.2017 (BGBl. I S. 3786), zuletzt geändert durch Artikel 2 des Gesetzes vom 03.07.2023 (BGBl. 2023 I Nr. 176),
Planzonenverordnung 1990 (PlanzV 90) i.d.F. der Bekanntmachung vom 18.12.1990 (BGBl. I 1991 S. 58), zuletzt geändert durch Artikel 3 des Gesetzes vom 14.06.2021 (BGBl. I S. 1802),
Hessische Bauordnung (HBO) vom 28.05.2018 (GVBl. I S. 198), zuletzt geändert durch Artikel 3 des Gesetzes vom 20.07.2023 (GVBl. S. 562).

Zeichenerklärung

Katasteramtliche Darstellung

- Flurgrenze
- Flurnummer
- Flurstücksnummer
- vorhandene Grundstücks- und Wegeparzellen mit Grenzsteinen

Planzeichen

Art der baulichen Nutzung

- Mi Mischgebiet

Maß der baulichen Nutzung

- GRZ Grundflächenzahl
- GFZ Geschossflächenzahl
- Z Zahl der Vollgeschosse als Höchstmaß

Bauweise, Baulinien, Baugrenzen

- Baugrenze
- überbaubare Grundstücksfläche
- nicht überbaubare Grundstücksfläche

Verkehrsflächen

- Straßenverkehrsflächen
- Straßenbegrenzungslinie

Flächen für Versorgungsanlagen, für die Abfallentsorgung und Abwasserbeseitigung sowie für Ablagerungen; Anlagen, Einrichtungen und sonstige Maßnahmen, die dem Klimawandel entgegenwirken

- Flächen für Versorgungsanlagen, für die Abfallentsorgung und Abwasserbeseitigung sowie für Ablagerungen; Zweckbestimmung
- Elektrizität (symbolhaft)

Planungen, Nutzungsregelungen, Maßnahmen und Flächen für Maßnahmen zum Schutz, zur Pflege und zur Entwicklung von Boden, Natur und Landschaft

- Erhalt von Laubbäumen

Sonstige Planzeichen

- Umgrenzung von Flächen für Nebenanlagen, Stellplätze, Garagen und Gemeinschaftsanlagen; Zweckbestimmung
- St Stellplätze
- Grenze des räumlichen Geltungsbereiches des Bebauungsplanes
- Abgrenzung unterschiedlichen Maßes der baulichen Nutzung

Sonstige Darstellungen

- Höhenlinie in m über Normalhöhennull (NHN)
- Bemaßung (verbindlich)
- Räumlicher Geltungsbereich der angrenzenden Bebauungspläne

Nachrichtliche Übernahmen

- Umgrenzung der Flächen mit wasserrechtlichen Festsetzungen; Zweckbestimmung; Schutzgebiet für Grund- und Quellwassergewinnung mit Angabe der Schutzzone

Nutzungsschablone

Nr.	Baugebiet	GRZ	GFZ	Z
1	Mi	0,4	0,8	siehe Plankarte
2	Mi	0,6	1,2	III

Bei Konkurrenz von GRZ und überbaubarer Grundstücksfläche gilt die engere Festsetzung.

1 Textliche Festsetzungen

Mit Inkrafttreten des Bebauungsplanes Nr. 10 neu „Schloßborner Weg / Schulstraße“ wird der Bebauungsplan Nr. 10 von 1964 aufgehoben und vollständig ersetzt. Darüber hinaus werden mit Inkrafttreten des Bebauungsplanes für seinen Geltungsbereich die Festsetzungen des einfachen Bebauungsplanes „Limburger Straße“ von 2014 durch die Festsetzungen des Bebauungsplanes Nr. 10 neu „Schloßborner Weg / Schulstraße“ ersetzt.

1.1 Art der baulichen Nutzung (§ 9 Abs. 1 Nr. 1 BauGB)

Mischgebiet (§ 6 BauNVO i.V.m. § 1 Abs. 5 und 6 Nr. 1 sowie Abs. 9 BauNVO)

Im Mischgebiet sind die nach § 6 Abs. 2 Nr. 8 und Abs. 3 BauNVO allgemein und ausnahmsweise zulässigen Vergnügungsstätten sowie alle Arten von Einrichtungen und Betrieben, die auf den Verkauf eines erotischen Warensortiments und auf Darbietungen oder Handlungen mit sexuellem Charakter ausgerichtet sind, unzulässig.

1.2 Maßnahmen zum Schutz, zur Pflege und zur Entwicklung von Boden, Natur und Landschaft (§ 9 Abs. 1 Nr. 20 BauGB)

1.2.1 Stellplätze und Garagenzufahrten sind bei Neuerrichtung in wasserdurchlässiger Bauweise, z.B. mit weifugigem Pflaster, Rasengittersteinen, Porenpflaster oder Schotterrasen, zu befestigen.

1.2.2 Die Verwendung von wasserdichten oder nicht durchwurzelbaren Materialien (Folie oder Vlies) zur Freiflächengestaltung ist unzulässig. Die Anlage von permanent mit Wasser gefüllten Teichen bleibt hiervon unberührt.

1.3 Erhaltung von Bäumen, Sträuchern und sonstigen Bepflanzungen (§ 9 Abs. 1 Nr. 25b BauGB)

Zum Erhalt festgesetzte Bäume sind fachgerecht zu pflegen und dauerhaft zu erhalten. Bei Abgang sind gleichartige Ersatzpflanzungen vorzunehmen.

2 Bauordnungsrechtliche Gestaltungsvorschriften

(Satzung gemäß § 9 Abs. 4 BauGB i.V.m. § 91 Abs. 1 und 3 HBO)

2.1 Gestaltung baulicher Anlagen (§ 91 Abs. 1 Nr. 1 HBO)

Zur Dacheindeckung von Dächern mit einer Neigung ab 10° sind Tonziegel, Dachsteine oder sonstige nicht glänzende Materialien in den Farbtönen Rot, Braun und Anthrazit zulässig. Die Zulässigkeit von Anlagen zur Nutzung solarer Strahlungsenergie sowie von Dachbegrünungen bleibt unberührt.

2.2 Werbeanlagen (§ 91 Abs. 1 Nr. 1 HBO)

Selbstleuchtende Werbeanlagen sowie Werbeanlagen mit wechselndem, bewegtem oder laufendem Licht sind unzulässig. Werbeanlagen an Gebäuden dürfen die jeweilige Außenwandhöhe nicht überschreiten.

2.3 Gestaltung von Einfriedungen (§ 91 Abs. 1 Nr. 3 HBO)

2.3.1 Zur Einfriedung von Grundstücken sind ausschließlich offene Einfriedungen sowie heimische Laubhecken zulässig.

2.3.2 Die Verwendung von Sichtschutzstreifen bei Stabgitterzäunen ist unzulässig.

2.4 Gestaltung der Grundstücksfreiflächen (§ 91 Abs. 1 Nr. 5 HBO)

2.4.1 Die nicht überbauten Grundstücksflächen sind, soweit sie nicht für eine andere zulässige Verwendung benötigt werden, unter Verwendung von standortgerechten Laubbäumen und Laubsträuchern gärtnerisch oder als naturnahe Grünfläche anzulegen und zu pflegen.

2.4.2 Großflächig mit Steinen, Kies, Schotter oder sonstigen vergleichbaren Materialschüttungen bedeckte Flächen, in welchen diese Materialien das hauptsächliche Gestaltungselement sind und Pflanzen nicht oder nur in geringer Zahl vorkommen, sind unzulässig. Stein- oder Kiesschüttungen, die dem Spritzwasserschutz unmittelbar am Gebäude oder der Versickerung von Niederschlagswasser dienen, bleiben hiervon unberührt.

2.4.3 Die Anlage von Kunstrasenflächen ist unzulässig.

3 Hinweise und nachrichtliche Übernahmen

3.1 Stellplatzsatzung

Auf die Stellplatzsatzung der Gemeinde Glashütten in der jeweils rechtsgültigen Fassung wird hingewiesen.

3.2 Gebäudeenergiegesetz

Auf das Gesetz zur Einsparung von Energie und zur Nutzung erneuerbarer Energien zur Wärme- und Kälteerzeugung in Gebäuden (Gebäudeenergiegesetz - GEG) und die hierin enthaltenen Vorgaben für einen möglichst sparsamen Einsatz von Energie in Gebäuden einschließlich einer zunehmenden Nutzung erneuerbarer Energien zur Erzeugung von Wärme, Kälte und Strom für den Gebäudebetrieb in der jeweils rechtsgültigen Fassung wird hingewiesen.

3.3 Bodendenkmäler

Werden bei Erdarbeiten Bodendenkmäler bekannt, so ist dies dem Landesamt für Denkmalpflege Hessen (HessenArchäologie) oder der Unteren Denkmalschutzbehörde unverzüglich anzuzeigen. Der Fund und die Fundstelle sind bis zum Ablauf einer Woche nach der Anzeige im unveränderten Zustand zu erhalten und in geeigneter Weise vor Gefahren für die Erhaltung des Fundes zu schützen (§ 21 HDSchG).

3.4 Verwertung von Niederschlagswasser

3.4.1 Niederschlagswasser soll ortsnah versickert, verrieselt oder direkt über eine Kanalisation ohne Vermischung mit Schmutzwasser in ein Gewässer eingeleitet werden, soweit dem weder wasserrechtliche noch sonstige öffentlich-rechtliche Vorschriften noch wasserwirtschaftliche Belange entgegenstehen (§ 55 Abs. 2 Satz 1 WHG).

3.4.2 Abwasser, insbesondere Niederschlagswasser, soll von der Person, bei der es anfällt, verwertet werden, wenn wasserwirtschaftliche und gesundheitliche Belange nicht entgegenstehen (§ 37 Abs. 4 Satz 1 HWG).

3.5 Erdarbeiten und Bodenverunreinigungen

Bei allen Baumaßnahmen, die einen Eingriff in den Boden erfordern, ist auf organoleptische Auffälligkeiten zu achten. Ergeben sich bei den Erdarbeiten Kenntnisse, die den Verdacht einer schädlichen Bodenverunreinigung begründen, sind diese umgehend dem Regierungspräsidium Darmstadt, Abteilung IV, Arbeitsschutz und Umwelt Wiesbaden, Dezernat IV/Wi 41.1 Grundwasser, Bodenschutz, Lessingstraße 16-18, 65189 Wiesbaden, mitzuteilen. Darüber hinaus ist ein Fachgutachter in Altlastenfragen hinzuzuziehen. Schädliche Bodenverunreinigungen i.S.d. § 2 Abs. 3 Bundes-Bodenschutzgesetz (BBodSchG) sind Beeinträchtigungen der Bodenfunktionen, die geeignet sind, Gefahren, erhebliche Nachteile oder erhebliche Belastungen für den einzelnen oder die Allgemeinheit herbeizuführen.

3.6 Trinkwasserschutzgebiete

Der räumliche Geltungsbereich des Bebauungsplanes liegt innerhalb der Schutzzone III der Wasserschutzgebiete der Wassergewinnungsanlagen Brunnen 1 und II, Glashütten, und für die Wassergewinnungsanlage Tiefbrunnen Glashütten Weg, Idstein. Die Ge- und Verbote der jeweiligen Schutzgebietsverordnungen sind zu beachten.

3.7 Artenschutzrechtliche Vorgaben und Hinweise

Die Vorschriften des besonderen Artenschutzes des § 44 Bundesnaturschutzgesetz (BNatSchG) sind zu beachten. Zur Vermeidung der Zerstörung oder Beschädigung von Fortpflanzungs- und Ruhestätten besonders und streng geschützter Arten (vgl. § 7 Abs. 2 Nr. 13 und 14 BNatSchG) sind insbesondere:

- a) Baumaßnahmen, die zu einer Zerstörung von Fortpflanzungs- oder Ruhestätten geschützter Vogelarten führen können, außerhalb der Brutzeit durchzuführen,
- b) Bestandsgebäude vor Durchführung von Bau- oder Änderungsmaßnahmen daraufhin zu kontrollieren, ob geschützte Tierarten anwesend sind,
- c) Gehölzrückschnitte und -rodungen außerhalb der Brut- und Setzzeit (01.03. bis 30.09.) durchzuführen,
- d) Baumhöhlen und Gebäude außerhalb der Brutzeit (01.03. bis 30.09.) vor Beginn von Rodungs- oder Abrissarbeiten durch einen Fachgutachter auf überwinternde Arten zu überprüfen.

Bei abweichender Vorgehensweise ist die Untere Naturschutzbehörde vorab zu informieren. Werden Verbotstatbestände nach § 44 BNatSchG berührt, ist eine Ausnahme nach § 45 Abs. 7 BNatSchG bzw. Befreiung nach § 67 BNatSchG bei der Unteren Naturschutzbehörde zu beantragen.

3.8 Schutz und Erhalt von Bäumen und sonstigen Bepflanzungen

Gesunder Baumbestand ist zu erhalten, sofern er nicht unmittelbar durch Baumaßnahmen betroffen ist. Der zu erhaltende Bewuchs ist während Bauarbeiten gemäß DIN 18920 durch entsprechende Schutzmaßnahmen vor Beeinträchtigungen zu schützen. Dies gilt auch für Bäume, die nicht auf den Baugrundstücken stehen.

3.9 Hinweise zur Eingriffsminderung

3.9.1 Leuchten für die Außenbeleuchtung, insbesondere Wandleuchten, sind so einzusetzen, dass das Licht nur nach unten abstrahlt. Treppen- und Gehwegbeleuchtung soll ebenfalls nur nach unten auf die zu beleuchtenden Flächen strahlen; dabei sind möglichst niedrige Lichtpunkthöhen zu wählen. Auf die Anstrahlung von Bäumen und Sträuchern ist zu verzichten. Flache LED-Strahler sind zur Vermeidung von Blendwirkungen horizontal und nicht aufgeneigt zu montieren. Auf den Einsatz von rundum strahlenden Dekoleuchten (Kugel-Leuchten, Solar-Kugeln) ist zu verzichten. Die Beleuchtungsdauer ist durch Schalter, Zeitschaltuhren oder Bewegungsmelder auf kurze Beleuchtungszeiten einzuschränken. Bewegungsmelder sind so zu montieren, dass sie nur ansprechen, wenn das Licht tatsächlich benötigt wird. Im Übrigen wird auf die einschlägigen Regelungen des § 35 Hessisches Gesetz zum Schutz der Natur und zur Pflege der Landschaft (Hessisches Naturschutzgesetz - HeNatG) verwiesen.

3.9.2 Es wird darauf hingewiesen, dass die Errichtung großflächiger, vollständig transparenter oder spiegelnder Glaskonstruktionen mit einer zusammenhängenden Glasfläche von mehr als 20 m² gemäß § 37 Abs. 2 HeNatG in der Regel unzulässig ist. Zudem sind gemäß § 37 Abs. 3 HeNatG bei Neubau und grundlegender Sanierung bestehender Baukörper großflächige Glasfassaden und spiegelnde Fassaden zu vermeiden und dort, wo sie unvermeidbar sind, so zu gestalten, dass Vogelschlag vermieden wird.

3.10 Artenauswahl

Artenliste 1 (Bäume):

- Acer campestre - Feldahorn
- Acer platanoides - Spitzahorn
- Acer pseudoplatanus - Bergahorn
- Carpinus betulus - Hainbuche
- Prunus avium - Vogelkirsche
- Prunus padus - Traubenkirsche
- Quercus petraea - Traubeneiche
- Quercus robur - Steileiche
- Sorbus aria/intermedia - Mehlbeere
- Sorbus aucuparia - Eberesche
- Tilia cordata - Winterlinde
- Tilia platyphyllos - Sommerlinde

Obstbäume:

- Malus domestica - Apfel
- Prunus avium - Kulturkirsche
- Prunus cerasus - Sauerkirsche
- Prunus div. spec. - Kirsche, Pflaume
- Pyrus communis - Birne
- Pyrus pyrastris - Wildbirne

Artenliste 2 (Sträucher):

- Amelanchier ovalis - Gemeine Felsenbirne
- Buxus sempervirens - Buchsbaum
- Cornus sanguinea - Roter Hartriegel
- Corylus avellana - Hasel
- Eucorymbium europaeum - Pfaffenhütchen
- Frangula alnus - Faulbaum
- Genista tinctoria - Färbeginster
- Ligustrum vulgare - Liguster
- Lonicera xylosteum - Heckenkirsche
- Lonicera caerulea - Heckenkirsche

- Malus sylvestris - Wildapfel
- Rhamnus cathartica - Kreuzdorn
- Ribes div. spec. - Beerensträucher
- Rosa canina - Hundrose
- Salix caprea - Salweide
- Salix purpurea - Purpurweide
- Sambucus nigra - Schwarzer Holunder
- Viburnum lantana - Wolliger Schneeball
- Viburnum opulus - Gemeiner Schneeball

Artenliste 3 (Ziersträucher und Kleinbäume):

- Amelanchier div. spec. - Felsenbirne
- Calluna vulgaris - Heidekraut
- Chaenomeles div. spec. - Zierquittbaum
- Cornus florida - Blumenhartriegel
- Cornus mas - Kornelkirsche
- Deutzia div. spec. - Deutzie
- Forsythia x intermedia - Forsythie
- Hamamelis mollis - Zaubernuss
- Hydrangea macrophylla - Hortensie
- Lonicera caprifolium - Gartengeißblatt
- Lonicera nigra - Heckenkirsche
- Lonicera periclymenum - Waldgeißblatt
- Magnolia div. spec. - Magnolie
- Malus div. spec. - Zierapfel
- Philadelphus div. spec. - Falscher Jasmin
- Rosa div. spec. - Rosen
- Spiraea div. spec. - Spiere
- Weigela div. spec. - Weigelia

Auf die Grenzabstände für Pflanzungen gemäß §§ 38-40 Hessisches Nachbarrechtsgesetz wird hingewiesen.

Verfahrensvermerke im Verfahren nach § 13a BauGB:

Der Aufstellungsbeschluss gem. § 2 Abs. 1 BauGB wurde durch die Gemeindevertretung gefasst am 03.09.2021

Der Aufstellungsbeschluss gem. § 2 Abs. 1 Satz 2 BauGB wurde ortsüblich bekanntgemacht am _____

Die Öffentlichkeitsbeteiligung gem. § 3 Abs. 2 BauGB wurde ortsüblich bekanntgemacht am _____

Die Öffentlichkeitsbeteiligung gem. § 3 Abs. 2 BauGB erfolgte in der Zeit vom _____ bis einschließlich _____

Der Satzungsbeschluss gem. § 10 Abs. 1 BauGB sowie § 5 HGO i.V.m. § 9 Abs. 4 BauGB und § 91 HBO erfolgte durch die Gemeindevertretung am _____

Die Bekanntmachungen erfolgten im Glashütten Amtsbüro.

Ausfertigerungsvermerk:

Gesund wird bestätigt, dass der Inhalt dieses Bebauungsplanes mit den hierzu ergangenen Beschlüssen der Gemeindevertretung übereinstimmt und dass die für die Rechtswirksamkeit maßgebenden Verfahrensvorschriften eingehalten worden sind.

Glashütten, den _____

Bürgermeister

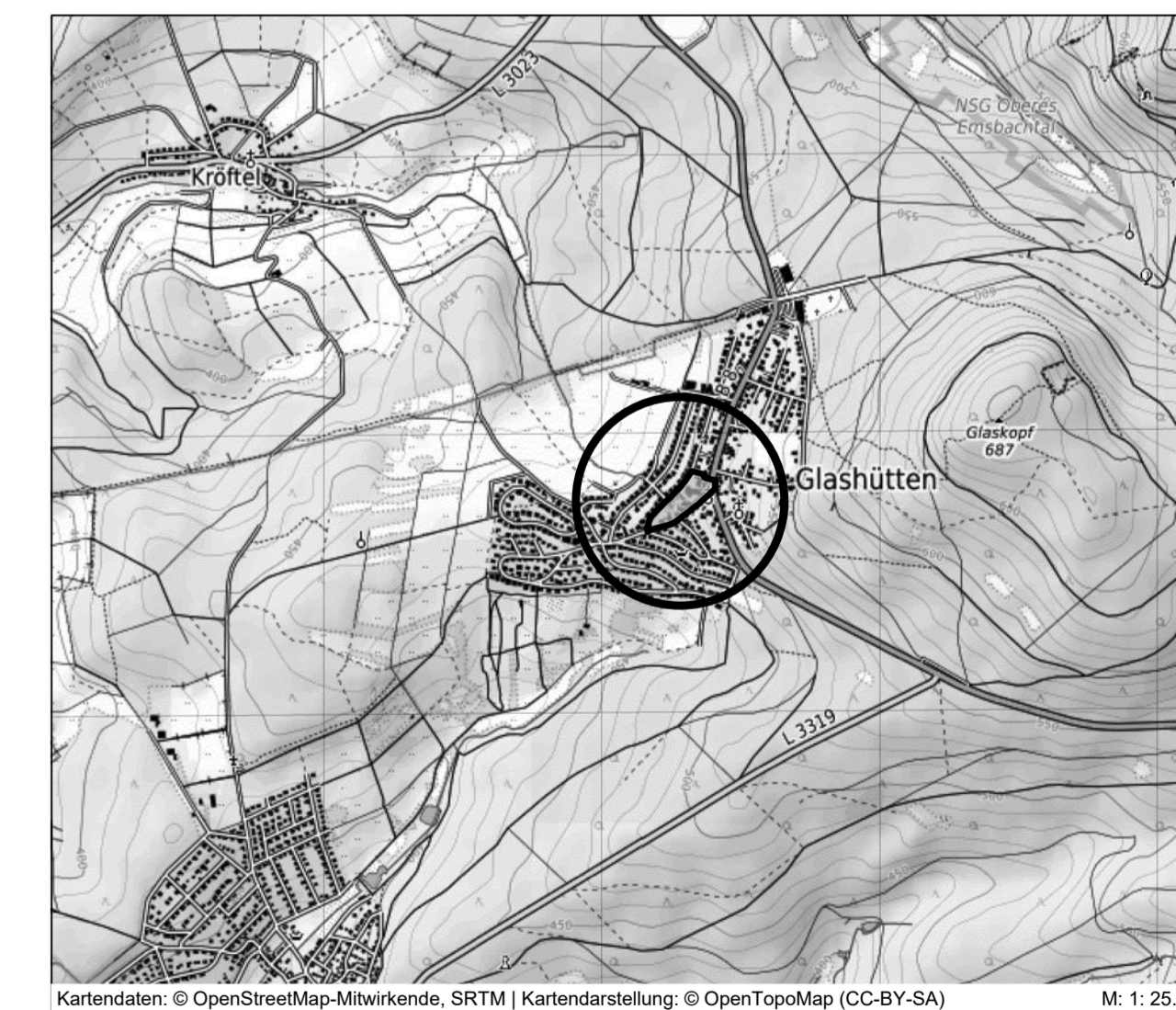
Rechtskraftvermerk:

Der Bebauungsplan ist durch ortsübliche Bekanntmachung gem. § 10 Abs. 3 BauGB in Kraft getreten am: _____

Glashütten, den _____

Bürgermeister

Gemeinde Glashütten, Ortsteil Glashütten
Bebauungsplan Nr. 10 neu
"Schloßborner Weg / Schulstraße"



PLANUNGSBÜRO FISCHER
Raumplanung | Stadtplanung | Umwelplanung
Im Nordpark 1 - 35435 Wetterberg | t. +49 641 98441-22 | info@fischer-plan.de | www.fischer-plan.de

Stand: 11.01.2024

Entwurf

Projektleitung: Adler
CAD: Schneider
Maßstab: 1 : 1.000
Projektnummer: 22-2729